

الجمهورية العربية السورية
وزارة الزراعة والاصلاح الزراعي

الطيور الرّوميّة وأَساليب تربيتها

اعداد
الدكتور
سلامة شقير

الطيور الرومية وطرق تربيتها

كلمة قصيرة :

لدجاج لرومي أمريكي الأصل ولا يزال يعيش هناك في بعض المناطق بالحالة البرية وقد ستؤنس ووزع منها في أغلب بلاد العالم .

ثم ظهرت الطيور الرومية في أوروبا عام ١٥٣٠ ثم انتقلت إلى آسيا، وعرفت في بلاد العربية عن طريق الحبشة وسميت هذه الطيور بالحبش نسبة إلى الحبشة وأدخلت إلينا من تركيا وسميت بالتركي ومن ثم انتشرت تربيتها في زمن الرومان وسميت بالرومي . وعلى كل حال فتربية الطيور الرومية قديمة ورفق لحقة لزمانية لماضية ودخلت بيوت الباشاوات ولاقطاعية وكانت مرتبطة بهم إلى أن أصبحت عامة الشعوب تقوم بتربيتها ورعايتها حيث بين أن تربية هذه الطيور لا يحتاج إلى تكاليف كثيرة في إنشاء حظائرها وتجهيزها مثل لدجاج ، وأنها أكبر لطيور لداجنة وزناً وأقدرها على تحويل الأعلاف إلى مادة غذائية رخيصة الثمن ولهذا فإن تربيتها مربحة إلى حد كبير .

وقد تطورت هذه لتربية بشكل ملحوظ في أمريكا وأوروبا وخطت خطوات وسعة من حيث زيادة إعددتها ، وميجاد العروق والسلالات المتخصصة بأتاح اللحم ولقاومة الأمراض ، كما أن وسائل تربيتها وتغذيتها وحظائرها أصبحت تسند على أسس فنية وعلمية وعملية تنسجم وطبيعة هذه الطيور وأحجامها وكبر رؤوسها لأموال المستغلة في مثل هذه المشاريع . إلا أن هذا النوع من التربية لم يبق لدينا لإهمام لوجب حتى الآن

فلا تزال تربية لطيور الرومية في قطرنا تربي على هامش المزرعة وبشكل جانبي أولى بسيط في بيوت الفلاحين . ولما تطوراً على هذه التربية من وسائل التحسين والميكنة الحديثة التي عرفناها في لأقطار التي تهتم بانتاج الدواجن من حيث توفر العروق وسلالات منتجة و متخصصة ، و لاعلاف المتزنة المتكامله ، ولعنايه لصحية المركزة و لرعايه اللازمة لها في الظروف الجوية لمتقلبة مع قلة رؤوس لامول لموظفة لمثل هذه مشاريع المنتجة ومن هنا يتضح لنا لاسباب التي تتعثر بها هذه التربية وأمثالها بالقطر التي أدت إلى نقص كبير في لقدرة لانساحية لحيوية لهذا النوع من لطيور سوء من ناحية لتكاثر ولتربية ومنتاج للحم وبيض لتفريخ .

ويربى الرومي اليوم في البلدان لمتقدمة بشكل مزرع كبيرة واسعة ومنظمة تضم آلاف بل عشرات لآلاف من لطيور منها لديوك والانات التي تستعمل في الحفلات والأعياد رتاع إما حية أو مدبوحة ومجهزة نظيفة خصوصاً في مواسم عياد رأس السنة وعيد الفصح ، وعيد الاضحى الخ ... ونظراً لارتفاع أسعار للحموم في الآونة الاخيرة بشكل عام وخصوصاً لحم لحرف بشكل خاص أصبحت لحوم لطيور لرومية نحل محل الحرف في حفلات الأفراح ولمناسبات رسمية ولعزومات الخ ...

وتمنياتنا أن لا يطول لأمر كثيراً دون استكمال هذا النقض في برامج الانتاج الحيواني حيث أن لأغذية الحيوانية يعتمد عليها في تغذية الشعوب ويقاس تقدم الشعوب في بلد ما بمقدار ما يصيب لفرد سنوياً من هذه الاغذية لارتباطها أساسياً بقدرة لفرد على العمل والتفكير من ناحية وارتفاع مستواه المعيشي والمادي من ناحية أخرى . وهذا سيتطلب منا حتماً مزيداً من الاحتياجات من هذه المواد لاساسية فيلزمنا وبالضرورة الاستعداد

لادخال مثل هذه لطيور لمنتجة ومثلها في مزرعنا ومشاريعنا ، وزيادة العناية بالانتاج لحيواني وشجيعه وتنشيطه باستعمال أحدث أساليب التربية واستغلال لحراب المتوفرة لدينا لكي نحقق لبلادنا لعربية ما يرجوه لها من تقدم وعز وازدهار وخير ووحدة ...

الاهمية الاقتصادية :

إن تربية الدجاج لرومي مهنة مربحة إلى حد كبير ولحم هذه الطيور مرغوب فيه لمختلف لأعياد ولناسبات وتتطلب تربيتها مساحات واسعة وأجواء جافة وأن زيادة العناية بالتغذية ولرقابة من الأمراض يؤمن ربحاً كبيراً . والطيور رومية أم رؤوم محتضن البيض وتقود لصيدان وتدافع عنها وأصبحت تربية لدجاج الرومي ضمن ألقاص تشبه تماماً تربية لدجاج العادي ولكها أصرع منها في لنمو ولها مقدرة كبر على تحويل المواد العلفية لرخيصة إلى مود يمكن لاستفادة منها في زيادة إنتاج اللحم وليض كما أن نسبة البروتين في لحومها عالية .

المميزات العامة لأسهر عروق الدجاج الرومي :



شكل رقم (١) البرونزي الاميركي

١ - البرونزي الاميركي :

أكثر العروق انتشاراً وأكبرها حجماً لونه برونزي أسود مخضر يلمع في شمس ويشكل قوس فيها (الأسرد و لأحمر والبني) لحيته سوداء منقاره بني مصفر عند القمة لون أرجله في الطيور الصغيرة أسود وفي الكبيرة أسود قرمزي وحلده رمادي - ووزن فرده تتراوح ما بين ٩ كغ للأنثى ١٦ كغ للذكر وذلك حسب أعمارها ومنة سلالة في إنجلترا أمتازت بكثرتها باللحم وسعة صدر يعطى ٩٠ بيضة .



شكل رقم (٢)

٢ - الهولندي الابيض :

أبيض اللون متقاربه رمادي حله أبيض و صفر لحيته سوداء
أصابعه صفراء متوسط الوزن في عمر ثمانية أشهر ٨ كع . الأشي تعطي
١٢٠ بيضة ووزن كل منها ٨٠ غرام شكل رقم (٢)



شكل رقم (٣)

٣ - نورفولك الاسود :

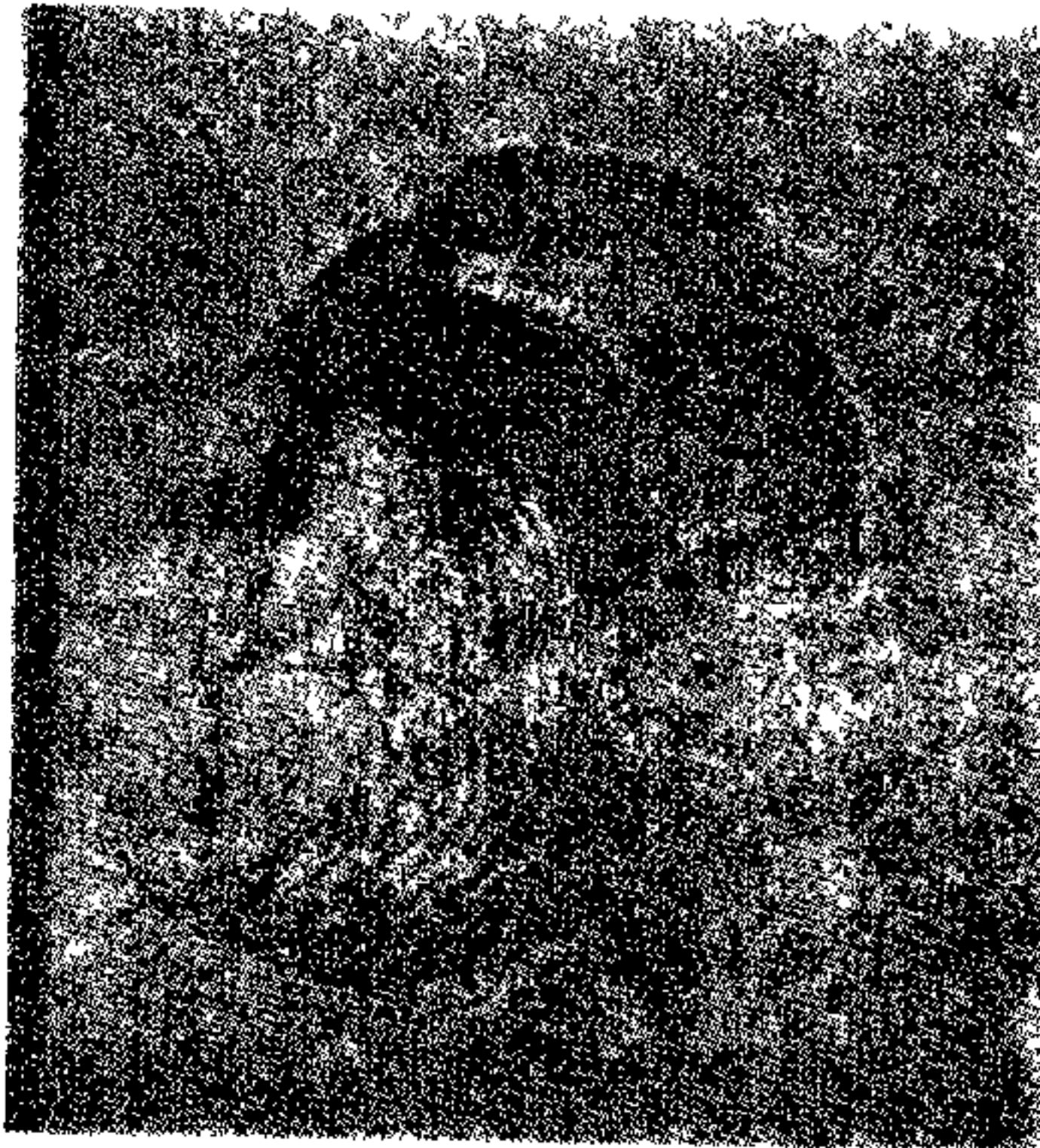
يسمى بهذا الاسم في إنجلترا و لاسود في أمريكا متوسط الحجم اللون
أسود فوائمه سوداء حمرة في الكبيرة وسوداء في الصغيرة جلده أبيض مصفر
يزن في عمر سبعة أشهر ٥٥٥ كغ شكل رقم (٣) .



شكل رقم (٤)

٤ - البوربوني الاحمر :

متوسط الحجم مقاوم للأمراض قوى أحمر اللون إلا أن ريش الجناحين و لذيل أبيض وعليه خطوط حمراء عند لقمة وريش الصدر ينتهي بخطوط سوداء ضيقة في الديك وخطوط بيضاء في الدجاجة منقاره بني فاتح عند لقمة وغامق عند لقاعدة لحمته سوداء قوافة حمراء وردية بالصغار وحمراء غامقة بالكبار يزن في عمر سبعة أشهر ٨ ٩ كع شكل رقم (٤) .



شكل رقم (٥)

٥ - نراجانست

ملاحظة

متوسط الحجم ريشه اسود مقلّم بخطوط رمادية وخطوط سوداء عند قمة لريش الذكر وخطوط بيضاء الى جانب اسوداء في لآناث . لون الأجنحة والظهر واصدر في لآناث فاتح لون لقوائم بني فاتح في الكبيرة وغامق في الصغيرة وزن في عمر سبعة أشهر ٨ كع ولبصعب تميزه عن لعرق لرويزي شكل رقم (٥) .



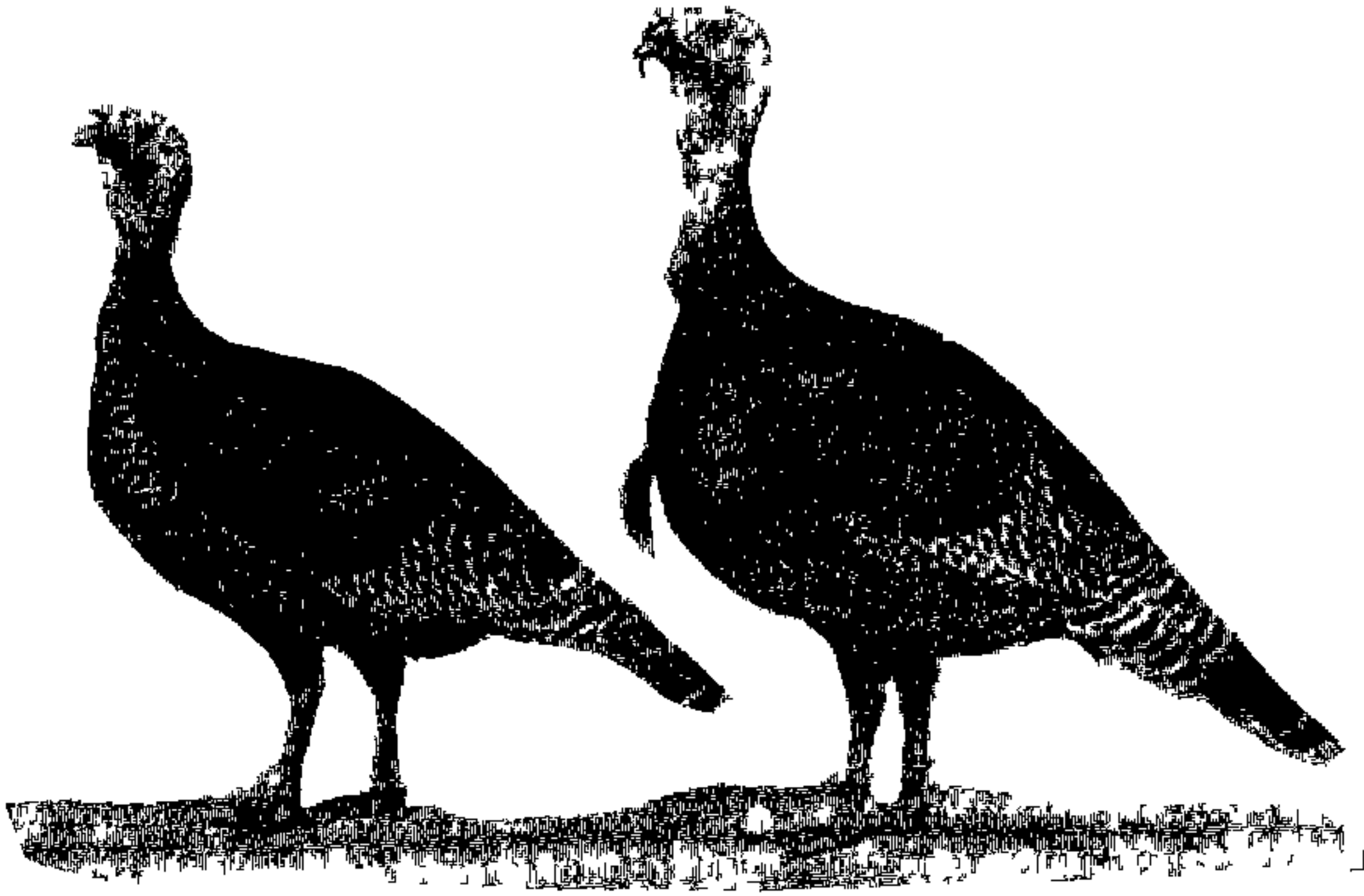
شكل رقم (٦)

العروق الروسية من الطيور الرومية :

أشهر هذه العروق التي تربي في الاتحاد لسوفييتي هي .

١ - القفقاوي الشمالي :

شبه من حيث الشكل واللون عرق البرونزي الأمريكي إلا أنه أصغر حجماً متوسط وزن الذكر ١٤ كغ والانثى ٧ كغ تعطي ٨٠ بيضة وزن كل منها ٨٠ غرام لون البيضة بنية أحمر وقت الذبح ين الشهر لسابع والعاشر الشكل رقم (٦) .



شكل رقم (٧)

٢ - البرونزي عريض الصدر :

يشبه تماماً العرق السابق والعرق الأميركي إلا أنه أعرض صدراً وأكبر وزناً وأكثر بيضاً متوسط وزن الذكر ١٦ كغ وزن الانثى ٩ كغ تعطى لانات ٩٠ بيضة سنوياً وزنها ٩٠ غرام القشرة بنية أحسن وقت الذبيح بين الشهر السابع ولعاشر الشكل رقم (٧) .

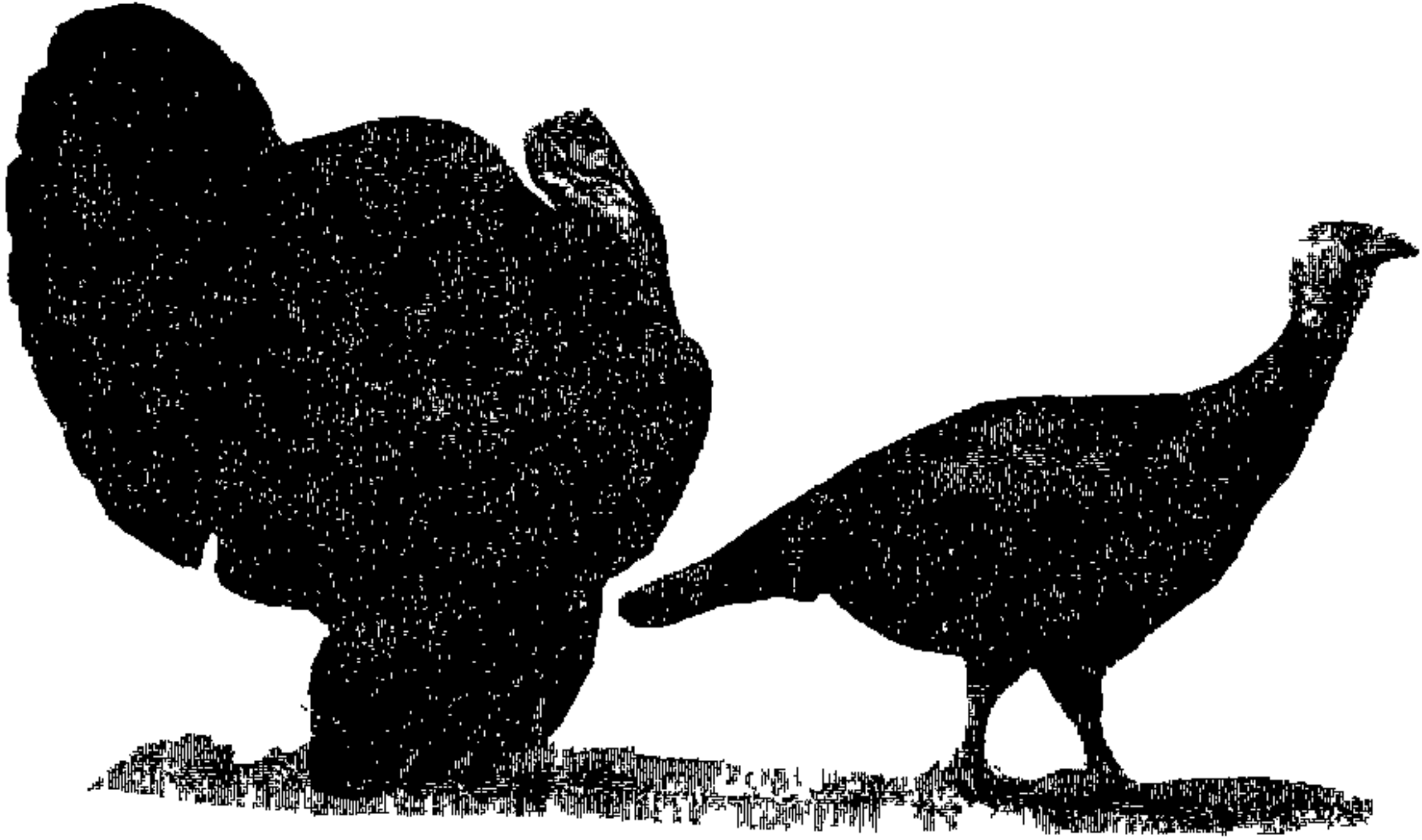


شكل رقم (٨)

٣ - الأبيض عريض الصدر :

نشأ في أميركا لون الجسم بشكل عام أبيض مغبر رأسه صغير أرجله
عالية متوسط وزن الذكر ١٦ كغ الأنثى ٨ كغ وتعطي ١٢٠ بيضة
وزن لبيضة ٨٠ غرام لون قشرة لبيضة بُيض أو أبيض مائل للبي .

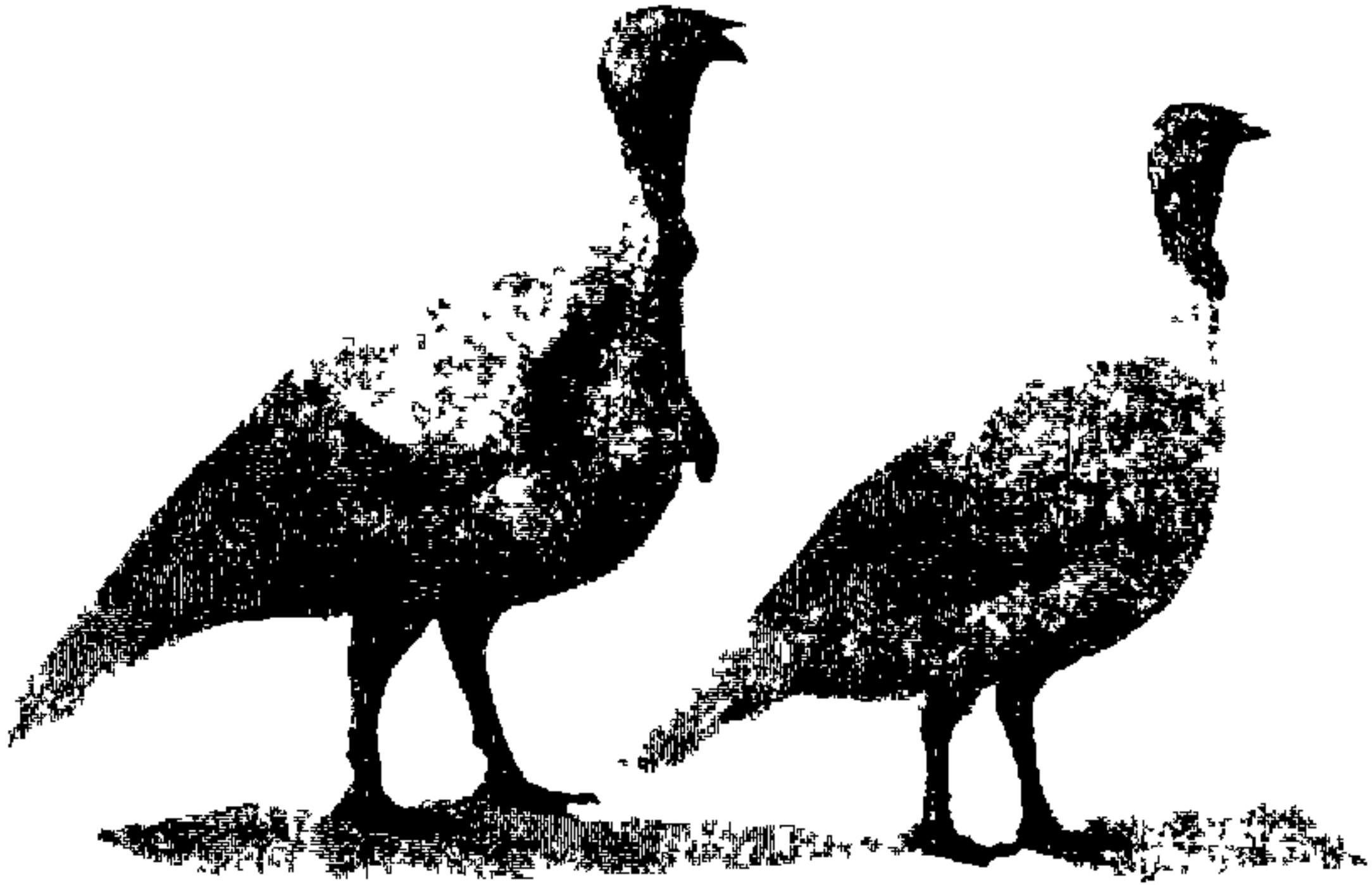
لشكل رقم (٨)



شكل رقم (٩)

٤ - الاسود تيجاريتسكي :

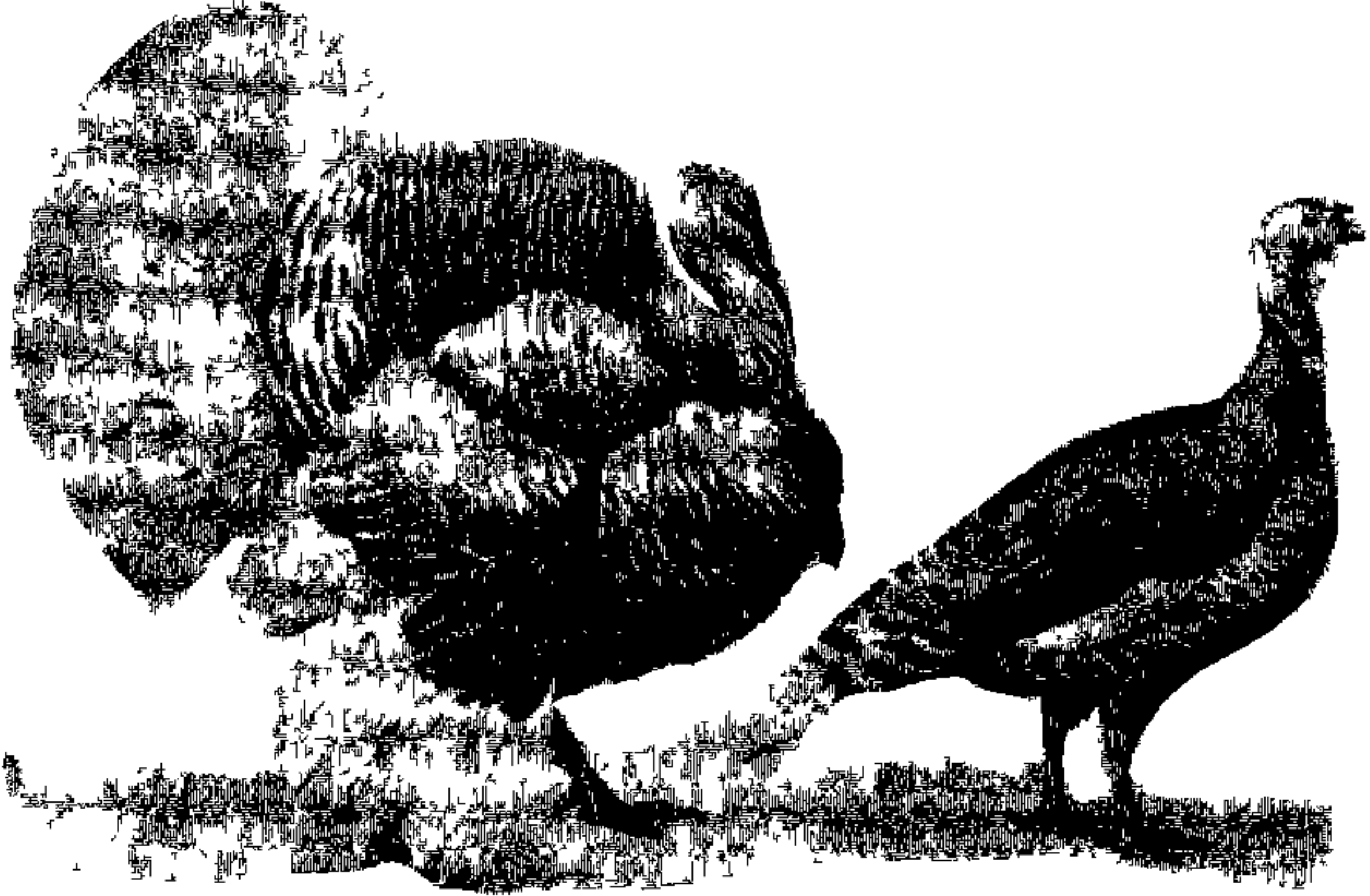
انتخب هذ العرق من العروق المحلية في مدينة تيجاريتسكي في الاتحاد السوفيتي الجسم طويل الصدر ولظهر عريض الرأس غير كبير الذيل طويل الأرجل قوية اللون أسود مغبر . متوسط وزن الذكر ٩ كغ الانثى من ٧ كغ تعطى ٨٠ بيضة وزنها ٨٠ غرام لونها بني أفضل وقت للذبح لشهر ثامن حتى لعاشر لشكل رقم (٩) .



شكل رقم (١٠)

٥ - الموسكوفي الابيض :

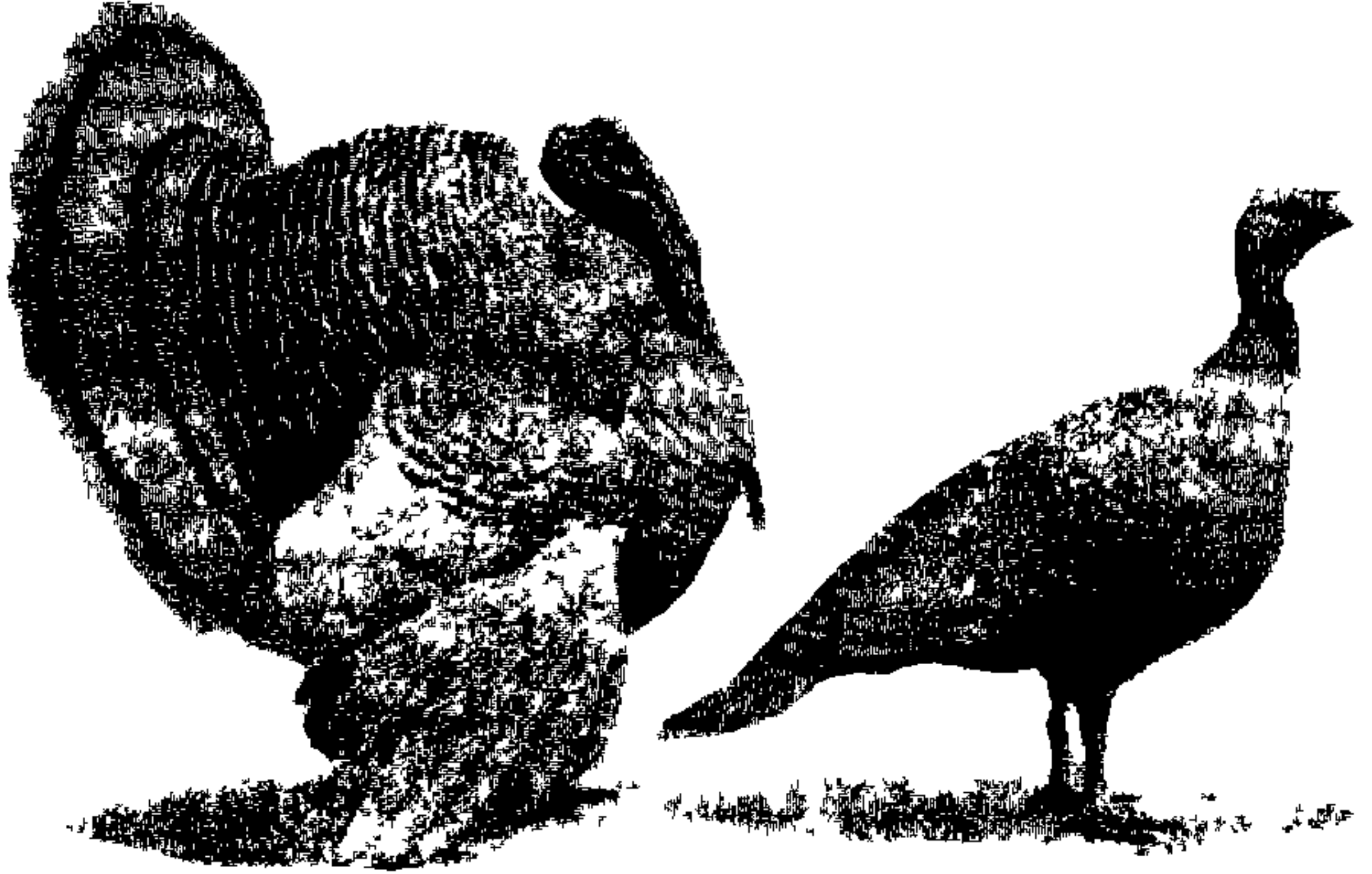
نتج هذا العرق عن تهجين بين لعروق المحلية سوفياتية في العاصمة موسكوف الجسم طويل وعريض لمنقار وسط الرقبة طويلة الذقن عريض وطويل لذيل ولأجنحة طويلة وتنمو بسرعة لأرجل مرتفعة وقرومزية بخينة متوسط وزن ذكر ١٢ كغ لأنثى ٦ كغ تعطى ١٠٠ بيضة وزن لبيضة ٩٠ غرام لبيضة بيضاء بنية وفي عمر أربعة أشهر تصل وزنها الى ٣٥٥ ٤ كغ لشكل رقم (١٠) .



شكل رقم (١١)

٦ - باليني :

وجد هذا لعرق عن طريق الانتخاب من لعروق المحلية في لاتحاد السوفيتي طويل الجسم وعرض الصدر واظهر عريض ومكتنز الأجنحة تنمو بسرعة لذيل طويل لأرجل قوية عريضة حمراء اللون أحمر عد لذيل وأطراف الأجنحة بضاء الشكل رقم (١١) .



شكل رقم (١٢)

٧ - الرصاصي :

أنتج هذا العرق عن طريق الانتخاب من العروق المحلية الجسم طويل عريض والصدر والظهر عريض الأجنحة تنمو بسرعة الذيل طويل الريشات عليها بقع سوداء منتظمة بحيث تشكل دوائر منتظمة على لذيل الأرجل قوية حمراء اللون لعام رصاصي أو أبيض مغبر منظم مع اللون الرصاصي أو الاسود متوسط وزن الذكر ١٠ كغ الانثى ٥ كغ تبيض ٣٠ ٤٠ بيضة وزنها ٨٠ غرام لونها أبيض أو بنية الشكل رقم (١٢) .

ما يجب التفكير به جدياً عند إقامة مشروع للدجاج الرومي

عند التفكير بإقامة مشروع الدجاج الرومي لا بد من بحث الأمور التالية والتي لها الأثر لفعال في نجاح لمشروع وهي :

أولاً : اختيار موقع المزرعة :

يجب أن يتوفر بالمكان المقترح لإقامة مثل هذا المشروع النقاط التالية :

١ أن يكون لموقع المقترح بعيداً عن مصادر الرطوبة وبجاري لسيول ما أمكن لأن الرطوبة الزائدة سبب للطيور لرومية أمراضاً ورشوحات قلاماً تنجو منها .

٢ أن يبعد الموقع لمقترح عن حدود أي مزرعة دواجن مرخصة مسافة ٢ كم اثنين كيلو متر وكذلك عن حدود العمرن المرخص في لمدن و لقرى .

٣ أن يتوفر لماء وإضاءة وطرق لموصلات في هذ لموقع و يعتمد إلى تأمين لمياه وإضاءة في نفس لمشروع فيكون أكثر ربحاً وأطول عمراً خصوصاً إء كانت أماكن لإستهلاك وتأمين العلف قريبة .

٤ يجب أن يكون لموقع في حماه دئمة من لمؤثرات الجوية الضارة مثل (لحر لشديد ولبرد لقارس) وذلك باستغلال لأشجار والمظلات وفضل لأماكن هربية لطيور لرومية هي وضع حظائرها تحت الأشجار لمحايتها من لمؤثرات لجوية متقلبة وتأمين لمسارح لوسعة لطليقة .

٥ يفضل أن يحاط الموقع بسور لا يقل ارتفاعه عن متر ونصف لمنع دخول أعداء لطيور اليها .

ثانيا : عروق التربية الواجب اختيارها للمشروع .

من المعروف ان لغاية لاسامية من تربية لدجاج لرومي هو الحصول على لحمها لمرى السهل الهضم لرخيص لتكايف و بغية استعمال بيضها في لتفريخ من جل لتكاثر و لا كل ومن هنا كان لا بد من توءر شروط خاصة في طيور اللحم وشروط اخرى مناسبة في طيور ليص ومن اجل الوصول الى لهدف كل لازما علينا ان نهتم في عملية نتخب لقطعان لمرناة بشكل مستمر بغية تكون سلالاب متجانسة و فرد صالحة لفرض التربية وذلك من حيث لشكل والحجم والحوية ولانتاج .

اذن ما هي الشروط الواجب بوفرها في عروق اللحم للطيور الرومية

نظر لعدو وعود عروق صيلة ذات صفات ثابتة في قطربا يراعي في نتخاب عروق للحم من حيث لشكل ولانتاج لشروط لتالية .

١ - سرعة النمو :

هو تمكن لربي من تقديم طور كاملة النمو مكتملة لتكوين مكسرة باللحم الى السوق في قصر وقت باقل التكاليف وأدنى جهد فذلك تزدد رباحه . ولهد لسبب يحتفظ دائما بالافراد لسريعة النمو وتستبعد لافرد لمخالفة وان فضل عمر تباع فيه طيور اللحم لرومية هو ما بين لشهر السادس والثامن حيث يبلغ وزن لذكر ضعفي وزن لانشى لان هده لاخيرة بطيئة لنمو ونحتاج الى عشرة او احدى عشر شهر كي تصل الى الحد لاعلى لوزنها وعندما تبدأ بالبيض يقل وزنها .

ما لذكور فيزداد وزنها حتى تبلى من العمر لسنة وبعد ذلك يقل وزنها تدريجيا وتصبح تربيتة غير مربجة ومن لمسلم به ن فرخ لعروق لتقيه

مرع غو من لعروق الخفيفة ون انتاح كيلو غرام واحد من اللحم في لعروق لثقيلة يتطلب كمية اقل من علف عند مقارنته بالعروق الخفيفة .

٢ - الحيوية :

ويقصد بها لصحة والنشاط و الحركة والاقبال على تناول الاعلاف بشهية ويعتبر اللون اللامع لريش الجسم من أهم مظاهر الحيوية لي يعتني لمربي في انتخاب أفراد قطعانه .

٣ - تناسق التكوين :

ويقصد به أن يكون جسم الطير مندمجاً بمتكناً باللحم لاسمها مناطق الصدر ولفخدين وظهر عريضاً مستقيماً دون أنحاء ولصدر عريض وعظم لقص لحويل مستقيماً وسليماً من كل شويه وموزياً للظهر ولقوائم غليظة قوية متوسطة لارتفاع ولرأس عريضاً قصيراً ولسنار غير طويل جيد لاجنحة ولعيون حادقة لامعة و لاجنحة غير متمدلة و لحويله غير مرنجية ومحسن أن تكون لأفراد مستحبة للتربية متوسطة لحجم دت وزن مناسب لعمرها وسلالها والجدول التالي رقم (١) يوضح أوزان هذه العروق بالكيلو غرام .

لعروق	الحسن	أقل من ثمانية أشهر	لعمر ستة أشهر أكبر من سنة	ملاحظات عامة
برونزي لاميركي	ديك	١١	١٥	تتشابه أوزانه مع العروق ذات الأصل الروسي
دجاجة	دجاجة	٧	٨	
بوربون أحمر	ديك	١٠	١٤	تتشابه أوزانه مع العروق الهولندي لبيض ونوجاست ونورفولك
دجاجة	دجاجة	٦	٧	

ومن دراسة لحدول سابق نرى أن عروق طيور الرومية تصل إلى أوزن كبيرة وكبر من لطيور الأخرى لدجه ويقبل علمها المستهلك في أغلب المناسبات لقيمة ، ولهد يجب علنا معرفة تركيب الكيماوي للحم لحيد هذه لطيور لنتمكن من مقرنته مع لحم طيور لأخرى و لجدول رقم (٢) يوضح النسبة لمثوه لتركيب هد للحم .

من تحليل لحدول نرى أن لحم لطيور الرومية أعلى للحوم وأغناها بالمواد لعضوية المفيدة للجسم عد لحم البط ولسه بروتين في لحم هذه لطيور

جدول رقم ٢ يوضح نسبة التركيب الكيماوي للحم الجيد

نوع ووصف لحم	نسبة ماء	نسبة لأملاح	نسبة المواد لعضوية	تنقسم إلى		مقدر الحريات من لكيلو لوحد
				نسبة البروتين	نسبة لدهن	
الحبش أو التوكي و الرومي	٥٤٠٠٠	١٠٠٠	٤٤٠٠٠	٢١٠١٠	٢٢٠٩٠	٢٦١٠
لدجاج / لفروج	٦٢٠٩٠	١٠٠٠	٣٦٠١٠	١٩٠٣	١٦٠٨	٢٢٤٠
لأرنب	٦٢٠٢٠	١٠٠٠	٣٦٠٨٠	٢٤٠٦	١٢٠٢	
البط	٤٨٠٢٠	١٠٢	٥٠٠٦٠	١٧٠٠	٣٣٠٦	٣٧٠٥
لغنم	٥٦٠٧٠	٠٠٩	٤٢٠٤٠	١٤٠٥٠	٢٧٠٩٠	٣١٩١

أعلى من بروتين لحم لغنم و لدجاج و لبط و ن نسبة لدهن ده قليلة إذ قورنت بلحم لبط و لحوم لاغنام ، ولهد يقال ن لحم طيور الرومية لحم مرمري أي أن اللحم لاحمر موزع بشكل مستظم تقرباً مع اللحم الأبيض .

٤ - سرعة نمو الريش :

يحسن انتعاب الفروخ التي يتم طهور الريش لكبير عليها قبل أن تبلى من عمر ستة أشهر (وهذا يرجع إلى عوامل وراثية وبيئية) ، وعلى كل حال أن مثل هذه فروخ يكون عندها قابلية أكثر من غيرها للنمو واكتساب اللحم فضلاً عما مغرية بالنسبة للمستهلك حيث يتحول منها كبيرة وأوزنها كبيرة فيقبل على شربها لأن ريشها كبير حيث أن ريش لصغير / لزغب / يضائق جداً عند الذبح و لطهي .

ب - الشروط الواجب توافرها في عروق البيض بالنسبة للطيور الرومية :

إن إنتاج لبيض في هذه طيور يشبه إنتاجه في لدجاج لعادي ، لا أن لدجاجة لرومية قليل عادة لوضع عدد من لبيض ثم تتوقف عن لوضع وترقد عليها ، وبعد فترة ستروحة بطول و تقصر حسب لعروق وإختلاف لسلالات تعود لوضع لبيض من جديد ، وعلى كل حال يرجى عند إختيار أو انتخاب الدجاج لرومي من أجل إنتاج لبيض هائل :

١ - مواصفات طيور التربية :

جدول رقم ٣/ يتضمن مواصفات عروق التربية للطيور الرومية

نقط مقارنة			أقسام لمقارنة حسب عروق لطيور لرومية		
			الاول	لثاني	لثالث
١	عمر البضع الجنسي بالاسبوع	٢٠	٢٢	٢٢	٢٢
٢	عدد لبيض للدجاجة الواحدة	٨٢	٨٢	٨٢	٧٢
٣	نسبة لإخصاب	٪ ٨٦	٪ ٨٨	٪ ٨٥	
٤	نسبة لفقس لبيض	٪ ٧٧	٪ ٨١	٪ ٧٦	
٥	نسبة لحياة لطيور	٪ ٦٦	٪ ٧١	٪ ٦٥	
٦ -	نسبة لاناث الذكور .	٪ ٥٤	٪ ٥٨	٪ ٤٧	

٢ - النضج الجنسي المبكر :

ويُقصد به تبكير الفروخة بوضع أرل بيضة وعندها يقال أن الفروخة
نضجت جسدياً ومثل هذه الطيور تكون عالية الإنتاج لاسمًا إذا كانت
مليها الرقاد قليلاً.

٣ - كمية الإنتاج :

إن كمية الإنتاج تتوقف على عوامل وراثية ، لذلك يجب الرجوع إلى سجلات إنتاج الأمهات عند انتخاب مراح التربية ورغم كل ذلك فقد ثبت أن إنتاج الطيور الرومية يقل كلما تقدم بها العمر ، ففي عمر السنة الأولى تعطي الانثى ٨٠ ١٢٠ بيضة وفي السنة الثانية ٥٥ بيضة وفي الثالثة ٤٥ بيضة وفي الرابعة ٤٠ بيضة وفي الخامسة ٣٠ بيضة فأقل .

٤ - فصر فترات الاستراحة وقلة الميل للرقاد :

وهذه الصفة من لصفات الوراثية لذلك تنتخب الفراخ التي لا تحمل المرقاد القويہ البنية الغير مهدلة الأجنحة والتي تستمر في وضع البيض بفواصل قصيرة لا تزيد عن سبعة أيام وهذا ما يسمى بقصر فترات الاستراحة عند وضعها للبيض .

بالشأ - حظائر الدجاج الرومي :

تربى هذه الطيور في بلادنا بشكل حر طليق أي أنها مسرح نهـارا
بالحقول وليلًا تأوى إلى ساحة الدار ، وهكذا . . . فالتربية لا تزال قديمة
بيما تربى في البلاد المقدمة تربية فنية ضمن مزارع مجهزة فنية بأحدث
وسائل التربية مع كامل تجهيزاتها وهذه المشاريع تتناسب مع حجم الاستهلاك
للحم والبيض وحظائر الطيور الرومية تحتاج إلى مسرح بمحدود حمسة أمتار
للطير الواحد ، وعادة يمكن وضع ثلاثة دجاجات رومية بالمتر المربع في

مسارح متقبة ، وطيور رومية أكثر احتمالاً ومقاومة للتقلبات لجوهِ من لدجاج بعادي وتفضل لمبيت في العراء وعلى الأماكن المرتفعة خصوصاً في لفصول لدفة . وبشروط في حظائر الطيور لرومية أن تكون محمية من الجهات التي تهب منها لرياح لباردة وتترك مفتوحة من الجهات لآخرى وإذ كانت المنطقة ناردة وتبنى لها حظائر مقفلة من جميع جهاتها وتفتح لها نوافذ من الجهتين لجنوبية ولشرقية وفضل حظائر لمستعمله اليوم هي لحظائر لمتقلة لأنها بقلل من تكاليف لتغديه ومن تلوث لحظائر وبتشال لمرض وعادة بخصص متر مربع لكل ثلاثة طيور في مساكن ثابتة وأكثر من ذلك في لحظائر لمتقلة كما ويرعى في مباني لحظائر لرومي ما بيجب مرعاه في حظائر لدجاج من حيث مواد لبناء و لاتجاه - ولتهوية والإضاءة وعدم حدوث لتيارب لهوائية .

ولذكر فيما يلي أبعاد حظيرة كبيرة تتسع ١٥٠٠ طير طولها ٤٠ متر عرضها ١٢ متر ارتفاعها ٣ متر وحظيرة أخرى صغيرة تتسع ٧٠٠ طير بطول ٤٠ متر عرض ٦ متر وبنفس لارتفاع وتترك مسافة متر أو أكثر مفتوحة من جهة لجنوبية ولشرقية مع وضع شريط وستائر خاصة ومن جهة لشمالية ولغربية تترك مسافة ٦٠ سم بوضع عليها بلور وستائر بيسع دخول لرياح ولامطار ولها باب أو بابين من جهة الشرقية أو لجنوبية .

رابعاً : المعدات والنجهازات اللارمة في حظائر الطيور الرومية هي :

١ - المجام :

هي عبارة عن شبكة مقاطعة من قضبان حديد أو لحشب والمسافة بيها من ٤٠ سم وارتفاعها عن سطح لارض من ٤٠ سم و٦٠ سم وبخصص

للطير لوحد على الحجم مسافة قدرها ٢٥ سم وتوضع للجاثم في المسكن محاذيه للجدر الخلفي ويفضل أن يكون لها مساقط للزرق .

٢ - صناديق وضع البيض :

تكون هذه لصناديق صغيرة أو كبيرة الصناديق لصغيرة تتسع لدجاجة وحدة وتكفي لثلاثة دجاجات ويكون أبعادها بالنسبة للعروق الكبيرة لحجم كما يلي لطول ٥٠ سم وعرض ٤٠ سم وارتفاع ٥٠ سم ومدخل ارتفاعه ٢٥ سم وعرضه ٢٠ سم وتنعص هذه الأبعاد ٥ سم في لعروق الصغيرة .

هد وقد يوجد مصيد بيض كبيرة أو جماعية وتختلف أبعادها باختلاف عرصها وطولها وتكون عبارة عن صناديق خشبية كبيرة على لارض لها فتحة من لوجهه فقط وقد يكون لها عدة فتحات .

٣ - صناديق لحضن بيض التفريخ :

لدجاجة لرومية أو رؤوم من حيث حضانة لبيض ورعاية الصيصان وعادة تختار لدجاجة مكاناً معزلاً لتضع فيه بيضها ويرقد عليه ويمكن أن تعود لطيور على إرقاد في أعشاش خاصة عندما تربي ضمن حظائر ومسارح محدودة ويرعى أن يكون هد لصندوق قليل لعمق وغير مرتفع عن سطح لارض كي لا يسبب عن ذلك تكسير لبيض وتفرش أرضية لصندوق بالتبن الناعم أو القش وتستعمل أحيانا صناديق لفاكهة ولبرميل الفارغة من أجل حضانة للبيض .

٤ - المناهل والمعالف :

يرعى في صاعتها ما يجب مرعته عد صناعة المناهل والمعالف خاصة

بالدجاج ، لا أنه يجب أن تكون هذه لمعالف و المناهل و لتجهيزات الأخرى
لخاصة بالطيور الرومية أكبر حجماً وبشكل يتلاءم وحجم لدجاج وحاجته
وتؤمن المناهل بمعدل منزل بطول مترين لكل ٣٠ طير كبير أو ٦٠ طير
عمرها أقل من أربعة أشهر .

رابعاً : تكاثر الطيور الرومية :

بعد أن تصل الدجاجة لى عمر النضج الجسدي في الشهر العاشر وبعد
أن يم لتزوج تبحث الدجاجة عن عش لتضع بيضها فيه . ويجسن بعد
عملية لتزوج إبعاد لذكر عن الدجاجة كي لا يطاردها وبسبب كسر
بيضها هد وتضع لدجاجات بيضها ء ادة على دفعتين ويمكن كسر طور
لرقاد بين لفترتين وذلك بوضع لدجاجة في صندوق خاص لكسر الرقاد
ومنعها من لرقود أما بيض لدفعة لثاية فتفرخ تحت الدجاجة لرومية
لفسها أو غيرها . ويضع الدجاجة لرومية من ٦٠ ١٢٠ بيضة في السنة
وتقل نسبة لبيض سنوياً حتى أنها تصل لى ٢٠ بيضة باسنة لثالثة أو
لربعة وإذا استعملت الاصابة لصناعية والتغذية الجيدة والعروق الممتازة
في حظائر لدجاج الرومي فإها تبكر في وضع البيض وتضع بيضاً أكثر

صفات بيض الدجاج الرومي :

أبيض اللون ومنه البني لفاتح صلب القشرة لديد الطعم مفيد كبيض
الدجاج لعادي يحتوي على نسبة أعلى من الام للاح المعدنية بصل وزن
البيضة لى ٩٠ غرم تضع لدجاجة بيضها بعيداً عن لانظار ولهد بوضع
صناديق لبيض في مكان منعزل ويجمع البيض يومياً ويحفظ في مكان
نظيف حررته بين ٥٠ - ٦٠ ° ف ورطوبة ٨٠٪ جيد التهوية ويحرك

ايض يومياً كي لا يلتصق لصفار بالقشرة ويموت الجنين بالتالى هذا ويمكن حفظ بيض لرومي صالحاً للتفريخ لمدة ٢ ٣ أسابيع ويفضل تحريكها وقلبها يومياً .

تفريخ بيض الدجاج الرومي :

١ - التفريخ الطبيعي :

لا يوضح بإتباع طريقة لتفريخ طبيعي في لدجاج لرومي ولو أنها عمية ناجحة وذلك بغية لاستفادة من الدجاجة في انتاج لبيض الذي ينقطع عند رقودها كما أنه يفضل استعمال لتفريخ لصناعي في المناطق التيكثر فيها اطلب على اطيور لرومية لأر لدجاجة ترقد مدة ٢٨ يوماً وقبل اختيار لدجاجة لحضن لبيض يجب لتأكد من أنها سليمة خالية بصفة خاصة من مرض لإسهال الابيض المعدي ولرأس الاسود كما أن علامات الرقاد وضحة ومحبور لذلك بعدها تنقل لى صندوق الرقاد / أبعاده ٦٠ × ٦٠ سم ويفرش هذا صندوق بطبقة من التراب النظيف المخلوط بالكلس المطفاة وبغبر هذه الطبقة عند كل رقدة جديدة كما تعفر الدجاجة بمسحوق لتنظيفها من لطيفيات حرجية وترقد لدجاجة لواحدة على نحو ١٥ - ١٨ بيضة رومية أو على ٢٥ ٢٨ بيضة دجاج عاديه وتزود لام أثناء رقودها بالعلف ولحصى والعلف الأخضر والماء بصورة دئمة وتراقب وتفحص لام أثناء رقادها وعندما يم لفقس تعطي لام صيصانها ولا يسمح لها مغادرة مكانها بعيداً في أيام حياتها لاولى قبل أن يتم اكتمالها بالريش تماماً خشية لبرد ولتعرض للموت .

٢ - التفريخ الصناعي :

يمتاز التفريخ لصناعي عن التفريخ اطيبي بعدة صفات وحاجة تزاد

بوميا لى استعمال تفريخ اصناعي في بيض لدجاج لرومي لتشجيع لافات على وضع لبيض كذلك فان نفقات لتفريخ اصناعي اقل من لطبيعي صافة لى نسبة الفقس لعالي ولكمية لكبيرة لتي يمكن تفريخها دفعة واحدة مع خلوها من لامر ص ومع كل هذ يجب مراعاة لشروط لتالية في آله لتفريخ الخاصة بتفريخ بيض لدجاج الرومي لتي لا تختلف كثير عن مفرخات بيض لدجاج لعادي .

١ - حجرة التفريخ :

يفضل ن تكون في مكان هاديء بعيد عن تقلبات الجو جيدة لاضاءة ولتهوية حرارتها بين ٦٠ - ٧٠ ف° رخصتها مستوية عدم تعرضها لاشعة الشمس مباشرة .

٢ - وضع البيض :

يوضع البيض في درج لمفرخة على أحد جانبيه ويفضل أن يكون بشكل رمي (لرفيع لى اسفل واعريض لى على) ولا يوضع كثر من طقة واحدة بالدرج كي تتوزع درجات الحرارة ولوطوبة ولتهوية ويجب أن يكون التقلب بشكل كاف ومنظم .

٣ - درجة الحرارة :

يحدد كل مصنع عادة درجة الحرارة اللازمة للتفريخ ومقدر ارتفاع ميزان الحرارة عن بيض داخل لآلة وعلى كل حال فان درجة الحرارة لمناسبة لبيض لدجاج لرومي هي :

١٠٠,٥ ف° في الاسبوع لاول و ١٠١,٥ ف° الاسبوع لثاني و ١٠٢,٥ ف° لاسبوع الاخير وشرط ن تكون قاعدة ميرون لحرارة فوق سطح البيض لمفرخ .

٤ - درجة الرطوبة :

للحصول على أفضل لنتائج يجب أن تكون درجة الرطوبة النسبية بين ٦٠ ٦٥ ٪ وذلك لمدة ٢٤ يوما لاولى ثم ترفع تدريجيا في ايام لاربعة لاختيرة لى ٧٠ ٧٢ ٪ ويمكن ملاحظة حاجة البيض لى الرطوبة من مراقبة ساع الغرفة لهورثية (للبيضة ويمكن زيادة نسبة الرطوبة اثناء هذه لمدة برش لبص بماء فاتر وبوضع فماش مبلل بالماء الفاتر فتتبخر المياه وتزداد نسبة الرطوبة .

٥ - التهوية :

ان انتظام تهويه هو عامل ضروري جدا للنجاح عملية لتفريخ ويرعى ثناء عملية التهويه ان لا تنخفض درجة الرطوبة او لحرارة او مرت تقلب لبيض دخل لآله من لحدود المذكور .

٦ - تقلب البيض :

ان تقلب البيض لا بد منه لتوزيع وانتظام درجة لحرارة والرطوبة ويستمر بتحرك لبيض من ليوم لثالث حتى يوم /٢٤/ كل ساعة او كل ساعتين مره بغية عدم لصاق لحين بالفسره وتعرضه لموت .

٧ - فحص البيض :

قد يفحص لبيض فى ليوم لعاشر وليوم لعشرين وذلك لاستبعاد لبيض لغير ملقح و لبيض الذى ماتت جنته مبكر وتعتبر عملية لفحص بمثابة تقلب وتبريد لبيض فى آن واحد .

٨ - تبريد البيض :

يبرد البيض إذا كانت التهوية رديئة ولا يمكن ضبط درجات الحرارة وذلك ابتداء من يوم الرابع للتفريخ حتى اليوم الرابع والعشرين بحيث يبرد البيض مرة باليوم ويترك خارج آلة التفريخ لمدة عشرة دقائق ثم يدخل ضمن لآلة ولا يعمل به مطلقاً إذا كانت التهوية جيدة .

٩ - ملاحظة الفقس :

يبدأ الفقس في بيض لرومي عادة في صبيحة اليوم الثامن والعشرين ولصيصان القوة هي أي تفرقشرة لبيضة ونخرج دون مساعدة خارجية وقد ينقر لصوص لبيضة ولكنه يعجز عن الخروج من لقشرة فيجب على المشرف على التفريخ مساعدة هذه لصيصان على الخروج ، وغالباً ما تكون مثل هذه الصيصان خفيفة النمو ولا تقوى على الاستمرار بالحياة ونعاشت فتبقى هزيلة تتخلف عن القطيع ويجب أن لا نخرج لصيصان من آلة التفريخ إلى الجو الخارجي مباشرة . ويجب أن نخرج بعد بحفيفها في درجة لتجفيف لمدة ٢٤ - ٣٦ ساعة ويفضل أن يوضع في عيب الصيصان ودرجة التجفيف خيش أو قش وذلك لمساعدة الصيصان على التنقل ومنع إصابتها بالعرج .

١٠ - أسباب انخفاض نسبة التفريخ :

تلخص أسباب انخفاض نسبة تفريخ في بيض لدجاج لرومي .

- ١ وجود نسبة عالية من ليصر لغير محصب وذلك ناتج عن زيادة أو قلة عدد لدوك في القطيع و يكون ذلك ناتج عن رده لجوم من حيث مدة حرارة و ارتفاع نسبة لرطوبة .

- ٢ إهمال في تخزين وحفظ البيض بعد وضعه وقبل نقله الى آلة لتفريخ
- ٣ عدم توفر عوامل التفريخ بشكل مضبوط فارتفاع الحرارة يعجل في لفقس وخفضها يؤخره وينقل من نسبته كما أن الرطوبة ثراها في نسبة لتفريخ ون سوء التهوية وعدم توفر لأكسجين بقدر كاف يزيد نسبة لفوق
- ٤ عدم العناية بتقديم الغذاء الكامل لقطيع إلهات لدي يجمع فيه لبيض وعدم توفر الظروف لصحية وليئة المناسبة يؤدي الى تقليل نسبة لفقس ايضا .

حضانة الصيصان :

تبع في حضانة صيصان لدجاج لرومي طريقتان :

الاولى : حضانة الصيصان الطبيعية : وذلك باستعمال ام دجاجة عادة و دجاجة رومية ومن مزنا هذه الحضانة ان مصدر لدفع هو الام لحاضنة ولصيصان تنال قسطا كبير من لراحة والعناية ومن مساوئها ان لصيصان تتعرض لها للاصابة بالامراض ولطفيليات عن طريق الام وقد تضع هذه لصيصان عندما يسرح بعيد عن امها كما ان عدد لصيصان التي ترعاها لام تكون قليلة .

الثانية : حضانة الصيصان الصناعية : وذلك باستعمال لحاضات خاصة بذلك . وحسنات هذه الطريقة هو تلافي كافة مساوئ لطريقة لسابقة ضافة الى كونها يمكن حضانة اعداد كبير من لصيصان وعلى نطاق وسع يصلح للاغراض التجارية .

النقاط الواجب مراعاتها

عند استعمال حضانات الصيصان الصناعية

من المعروف أن صيصان لرومي شديدة الحساسية وذلك لضعف قوة الإبصار فيها ولذلك يحتاج إلى مزيد من لعنانه في دور الحضاة .

١ - درجة الحرارة :

يجب تعويد لصيصان على مصدر الدفء تحت حضاة خصوصاً في الأيام الأولى من فترة الحضاة ويمكن ذلك بإقامة حاجز شبكي حول الحضاة يزداد تساعه بتقديم عمر الصيصان وحسب الحاجة للحرارة حيث تبدأ بدرجة 35°C أو 95°F ثم ينخفض درجة الحرارة كل يوم نصف درجة في الأسبوع الأول ثم إلى درجة في الأسبوع الثاني تصل إلى درجة $22 - 18^{\circ}\text{C}$ وعندها يستغنى عن الدفء لصاعي نهائياً ليلاً ونهاراً ونقترح جدول لآتي في حضانه .

٢ - المساحة اللازمة للصيصان في طور الحضانه :

يخصص للصوص تحت حضانه مساحة من الارض مقدارها ٦٠ ٧٠ سم^٢ ومن الغرفة مساحة قدرها ٨٠٠ ٩٠٠ سم^٢ وتكفي هذه المساحة للصوص منذ اليوم الأول من عمره حتى نهاية لشهرين .

٣ - التهوية والرطوبة :

يجب أن يكون هواء غرفة الحضانه نقياً متجدداً غير رطباً ويستدل على ذلك من رائحة لمكان عند الدخول إليه وأكثر ما يسبب تجمع للرطوبة هو رداءة التهوية ون أضرار للرطوبة في تربية صيصان لرومي هو وضع .

٤ - معدات و تجهيزات الحضانة :

و تشمل لمعالف محدود ٥ سم للصوص من مسافة لمعالف ومشربة سعتها ٤ لترات لكل ٥٠ صوص في ليوم و ١ ١٥٥ سم طولي من مسافة لمشربة وتزداد هذه المسافة كلما تقدمت لصيصان بالعمر و لمعالف و لمياه ل تكون دائماً محبزة بالاعلاف و لمياه وفي تناول الصيصان في أي وقت يشاء ويمكن إمداد الصيصان بالمجاثم وعمرها من ٣ ٤ أسابيع وتصنع من مورييات الخشب لني مقدارها يتراوح ٢ ٤ سم وتوضع ارتفاع نحو ٣٠ سم ويخصص عادة ٧ ١٠ سم للصوص لوحده و يمكن حضانة لرومي بنجاح في بطاربات لمدة لاسبوعين أو الاربعة أسابيع الأولى من عمره ثم تنقل لى لحضانه لارضيه .

ملاحظة عامة :

من أهم متاعب رعايه وحضانه صيصان لرومي هو تدريبها على تناول لاعلاف و لمياه ولذك يجب غمس مقارها في لاكل وفي مياه لشرب بمجرد وضعها بالحضانه أو وضع صيصان أكبر منها عمرًا لتدريبها على تناول لاعلاف و لمياه و تقديم للصيصان الاغديه لبرقصة مثل بيض لسلوق لمقطع أو لمعالف الاخضر لمقروم أو اللبن ويجب تغطية لغرفه بالورق لمشور عليه لاعلاف خوفًا من لتهام الصيصان للشارة ويجب أن يستمر لنور وذلك لمراقبة عدم تر كم لصيصان فوق بعضها .

رعاية الصيصان :

بعد عمر شهرين أو بعد فترة لحضانه مباشرة تكون لرعاية ورعاية لطيور الرومي إما أن تكون ضمن غرف مقفولة أو مفتوحة أو تربى طليقة في المرعي و تعطي لطريقتان نتائج طيبة وعادة يلجأ لى

لطريقه الاولى إذا كانت لارض موبوءة بالطفيليات وعندئذ يجب تغطية لارض بمورينات خشبيه مرتفعه من لسلك أو عيدن الحشب البغدادي أو لقصب لعادي وتفضل لطريقه لثابيه : إذا توفر الرعي الاخضر وبذلك يمكن الاقتصاد في نفقات لتغذية ويمكن رعاية لرومي على الاعلاف خضره وحدها ويفضل إيجاد مظلة بالمرعى لحماية لطيور من التغيرات الحويه لمفاجئة وقد يوضع بها بحاثم وقد تكون ثابتة أو متنقلة حسب الحاجة لها .

أساليب التربية للطيور الرومية :

لا تستعمل الطيور الرومية للتكاثر بعد أن يصبح عمرها سنة أو سنتين على الاكثر لأن انتاجها يقل مثل بفيه لطيور ونسبة لاختصاف ولفقس تقل أيضاً - كما أن نسبة من لدوك تصبح عقيمة بعد لسنة لاولى بينما يحتفظ لإناث بحيويتها لمدة ثلاثة الى أربعة سنوات . وعلى كل حال تستعمل في تكاثر لطيور لرومية لطريقتان .

اولا - التزاوج العردي :

وهي طريقه شائعة الاستعمال للحصول على قطيع منسب تكون أفراده معروفه الأب ولأم ولا تتبع هذه الطريقه بالتربية لتجارية لأنها غير اقتصادية ويخصص فيها ديك واحد لكل ١٠ - ١٥ دجاجة نوضع جميعها في حظيرة واحدة ويمسك لها سجلات يدون فيها انتاج كل دجاجة مع نسبة الاختصاف والفقس .

وتساعد هذه لسجلات على الاحتفاظ بالافرد الجيدة ولتخلص من الافراد لمنخفضة لانتاج . ولهذا تستعمل مصايد لبيض وترقم الطيور لتحديد لانتاج وقدوينه في سجلاته الخاصة .

ثانياً - التزاوج المختلط :

تتبع هذه الطريقة في تربية لقطعان تجارية ويوضع مع الإناث عدد من لدوك بمسبة ديك واحد لكل ١٥ - ٢٠ دجاجة ولا يعرف بهذه الطريقة شيء عن لاساب . معاً قتال لديكة يفضل أن يحجز في مكان معين لوحدها وتدخل إلى إناث بالتناوب وحسب رغبة المربي وإن التقاء الديك مع الدجاجة مرة واحدة تكفي لإخصاب لبيض التي تضعه الدجاجة في فترات وضع البيض ، ولهذا نرى لا داعي لوجود الذكر مع الإناث أثناء فترة وضع البيض لأنه ليس له أي فائدة .

ثالثاً - فصل الجنسين :

يحسن فصل الجنسين في أول فرصة يتسنى فيها للمربي تمييز الجنسين ويذكر فيما يلي أهم العلامات لفارقه بين الجنسين .

١ - الزائدة اللحمية التي تكون على قمة الرأس :

تكون كبيرة وطويلة وسمينة ومرونة على رأس لذكر وقصيرة ونحيلة على رأس لانتى .

٢ - لحية الذكر :

تبرز على صدر الذكر في عمر الشهر لثالث أو الربع حزمة من الريش القامى بشكل الشعر يسمى للحية ونادراً ما تظهر هذه الحزمة من لشعر على صدر لانتى وإذا ظهرت تكون قصيرة وفليبه وناعمة .

٣ - رأس لذكر عريض وصخم إذا ما قيس برأس لانتى ورقبته عالية والعنق منه أعرض وأسمك .

٤ - لذكر يتبخر في مشيه منذ أول يوم من حياته وينفش ريشه

ويرفع ذيله أما الانثى لا تتبختر إلا بعد لنضج الجنسي . كما أنه يوجد فوارق في لون ريش الصدر بين الذكر والانثى داخل العرق الواحد يعتمد عليها لتمييز الجنسين ضمن نفس العرق .

رابعا - تربية الاقارب :

إن تربية الاقارب في الطيور الرومية نتائج غير مرضية لأن فيها يتزاوج الأب مع بناته والأخ مع أخواته فتزداد درجة القرابة فتقل بذلك نسبة خصب البيض وتضعف حيوية الافراد الجديدة وتصبح أفرادها عرضة للاصابات المرضية ولكن لا نتخب المستمر لافضل لطيور يقس من أخطار هذه الطريقة وقد دلت التجارب على أنه أكثر ما يؤثر على القطيع وحيويته ويسبب في ضعفه هو عدم تجديد الدم والاهتمام في اختيار الاناث والذكور .

خامسا - تربية الاباعد :

وهي المستعملة كثيراً وفيها يتم التزاوج بين فردين ليس بينهما رابطة في الدم أو النسب وتربية الاباعد طرق وأهمها .

أ التدرج : ويهدف الى رفع مستوى انتاج إناث عادية من عرق ما بتلقيحها بديوك مناسبة جيدة من العرق نفسه مع مراعاة عدم وجود أنه قرابة وأكثر من تتبع هذه لطريقة لرفع مستوى نتائج القطعان البلدية .

ب الخلط فيهدف جمع صفات الأيوين الغربيين أحدهما عن الآخر في النسل الجديد مثل جمع صفات وضع البيض وجودة اللحم ويلاحظ أن الذكر والانثى من عرق وحدوث لغرض من هذه لطريقة

هو تجاري بحث / أي لحصول على فراخ ذات محصول جيد من البيض واللاحم / ولا يمكن أن يستمر في هذه الطريقة للحصول على سلالات نقيه . وهكذا يجب على المربي أن يعتني بانتخاب أفراد قطيعه بالاحتفاظ بالافراد الجيدة التي تتوفر فيها صفات ممتازة من حيث سرعة النمو - الحيوية الانتاج ويجب استبعاد ما يخالف ذلك أولاً بأول كي تتحسن حالة قطيعه باستمرار .

تغذية الدجاج الرومي

تغذية الصيصان من يوم حتى عمر شهرين :

يمكن أن تبقى صيصان الرومي دون غذاء أو ماء لمدة ٢٤ - ٧٢ ساعة بعد فقسها ولكن يفضل عدم التأخير في تقديم الغذاء لها عن ٢٤ ساعة كي لا تجوع وتضطر إلى أكل الفرشة وقد أثبت بالتجارب العملية أن اتباع الخطوات الآتية في تغذية لصيصان تعطي أحسن النتائج .

١ - من عمر يوم حتى ٧٢ ساعة :

يوضع أمام الصيصان علف أخضر مفروم ونظيف وغير مندي وعلى شكل أكوام على ألواح من الخشب - إضافة إلى حليب مفروز يوضع في أواني فخارية مكشوفة قليلاً لعمق ويضاف لذلك بيض مسلوق ومفروم مع قطع خبز صغيرة ويقدم العلف على دفعات كل ساعتين مرة بالانهار

٢ - من اليوم الرابع حتى الثامن :

ضاف إلى العليقة السابقة خلطه مؤلفه من الآتي :

ذرة صفراء + قمح + شعير أو شوفان / كلها مجروشة ناعمة / مع نخالة + مسحوق لحم لجفف . ويمكن لاستعاضة عنه بالحليب المقروء ومخلط هذه المواد بكميات ٠ - ١ ربه بالوزن ويضاف لها ١٪ من ملح الطعام و ٢٪ من مسحوق اللحم لذي نساء يد على فتح الشهية ولضم ويزيد لنمو .

هذا ويفضل في اليوم سادس أن يقدم لها بعض هذه الحبوب أكثر خشونة من خلطه لسابقه في مساء مع لاستمرار في تقديم العلف الأخضر .

٣ - من نهاية اليوم الثامن حتى العشرين :

نستمر في تقديم خلطه السابقه والعلف الأخضر وتزداد كمية الحبوب لمجروشه وتقدم صباحاً وظهراً ومساء .

هذا ويفضل بعد اليوم العاشر تقديم علف لصيوان خاصة باللحم دون أي تحفظ بالنسبة لها / أي مركز ٣٠٪ وذرة صفراء مع كسبة ٧٠٪ / ويضاف لها فقط الاعلاف الخضراء .

٤ - بعد هذا العمر وحتى عمر الشهرين :

يستمر في تقديم الخلطة لسابقة من لاعلاف الخضراء ويضاف إليها وجبات الحبوب مكونة من الآتي .

جزئين من ذرة اصفراء لمجروشة وجزء من لقمع أو لبقوليات دون جرش ويقدم لقسم لا كبر منه للصيوان مساء ولباقي صباحاً وظهراً .

ملاحظة : يجب أن نوضع في حظائر هذه الصيوان كمية كافية من حصي الصغيرة ورمل الودي ماء من يوم الاول من حياتها وذلك كي تتناولها لصيوان لمساعدة قوتها على طحن لغذاء وبوفر بعض لاملاح المعدنية اللازمة لها .

تغذية الفراخ بعد عمر شهرين : يقدم لهذه الفروخ خلطة + حبوب ويوصي أن يوضع أمام الفراخ باستمرار هذا ويختلف تركيب الخلطة حسب توفر الاعلاف بالاسواق المحلية وباختلاف لاسعار السائدة ومن الخطأ الاعتماد على لحبوب فقط في تغذية الرومي ونقدم فيما يلي بعض نماذج من الخلطات والجدول رقم ٤ / يوضح ذلك .

والجدول التالي رقم ٥ / يوضح مقررات العناصر الغذائية للطيور لرومية حسب عمرها .

ملاحظة :

يمكن إضافة ١٠٪ من مسحوق الحليب إلى هذه الخلطة أو إضافة الحليب المفروز إلى هذه الخلطة بنفس هذه النسبة .

ومن هنا نجد أن علائق لطيور الرومية تتطلب توفير كمية مناسبة من البروتين النباتي والحيواني اللازم لإنتاج بيض التفريخ وتكوين اللحم - ولهذا يحسن تنوع الحبوب الموجودة بالخلطة بقدر الامكان وأحسنها الذرة لصفراء أو ليضاء والشعير والقمح وبقوليات - الفول والحمص - والشوفان والنجاله مع ملاحظة تقديم العلف الأخضر بنسبة ٢٠٪ من هذه العليقة باستمرار لتوفير الفيتامينات لضرورة لنمو لطيور وتأمين انتاجها من البيض واللحم .

أما الطيور السارحة تؤمن حاجتها من البروتين ولفيتامينات بما تلتقطه من الديدان واليرقات والاعشاب أثناء سرحها ولا بد من تقديم وجبة من الحبوب للطيور السارحة طوال اليوم عند عودتها مساء كي تكون تغذيتها تامة وكافية ومنتجة .

الأول		الثاني		الثالث		الرابع	
الوزن بالكيلو	اسم المادة	الوزن بالكيلو	الوزن بالكيلو	الوزن بالكيلو	اسم المادة	الوزن بالكيلو	الوزن بالكيلو
٢٥	ذرة صفراء أو بيضاء مجروشة أو شعير	٣٠	٥٠	ذرة صفراء أو بيضاء أو شعير أو بقوليات	٤٠		
٤٥	شوفان أو ذرة بيضاء قمح أو بقوليات	٣٠	٢٥	نخالة قمح أو بقوليات مجروشة أو قمح	٣٠		
١٩	مسحوق اللحم أو كسبة فول لصويا مسحوق العظم أو كسبة عادية	٣٦	٢٥	شعير أو شوفان أو بقوليات	١٥		
١٠	نخالة قمح أو صدف مجروش أو قشر بيض	٣	٢٠	مركز أو كسبة	١٠		
١	ملح طعام	١	٥	ملح الطعام أو مسحوق صدف أو قشر بيض	٥		
١٠٠		١٠٠	١٠٠		١٠٠		

العناصر الغذائية	صيصان لغاه عمر ثمانية أسابيع	صيصان من ثمانية ١٦ أسبوع	طيور كبيرة وأمهات
بروتين كلي بالمائة	٢٨	٢٠	١٥
لفيتامينات / وحدة دولية بالكيلو			
فيتامين A	٥٢٩١	٥٢٩١	٥٢٩١
فيتامين D ₃ للصيصان	٨٨٢	٨٨٢	٨٨٢
ريبوفلافين / ملجرام في الكيلو	٣,٧		٣,٣
حمض البانتونيك = -	١١		١٦
نياسين =	٧١		
كوليس =	١٨٧٤	-	
فولاسين = = -	٠,٩		٠,٧٧
أملاح معدنية / نسبة مئوية /			
كاليوم = -	٤,٤	٣,٧	٤,٩٦
فوسفور -	٢,٢	١,٨٧	١,٦٥
صوديوم -	٠,٣٣	٠,٣٣	٠,٣٣
منخيز ملجرام في الكيلو	٥٥		٣٣

ويستهلك لطير لرومي من ٧٠٠ غرام ٩٠٠ غرام في الشهر الاول حتى يصل إلى ٩ ١١ كغ في شهر لسابع . ويختلف ذلك حسب أنواع الأعلاف والمركبات وكذلك عروق الطيور لرومية .

جدول رقم ٦ / لعلقة أخرى للطيور لرومية

بروتين مهضوم	١٨٥٥ جرام
ل مواد لمهضومة	٦١
كاسيوم	٣٠٠٠ ميجرام بالكيلو
فوسفور	= ١٢٥٠
صوديوم	- ٨٠٠
فيتامين A	٣٥٠ ميكرو جرام بالكيلو
فيتامين B	- ١٥
فيتامين B ₂	٢٨٠
أعلاف خصر	٦٥٥ جر ٢

و لجدول لتالي رقم ٧ / يبين كمية لعلف الى تستهلكها طير واحد بالشهر ونسبة التحويل في جسم هذ لطائر في نهاية كل شهر وذلك لعدد متساوي من لذكور ولانات .

ومن تحليل هذ لجدول نرى ان الكفاءة الغذائية عند نهاية الشهر لسابع تبلغ نحو ٤٣٢ . ولين بالصفحة لتالية .

تسمين الدجاج الرومي :

تسمن فقط لطيور لمعدة لانتاج للحم وذلك قبل عرضها في الاسواق كما ان تسمين لدجاج لرومي لبيض لانفيد لانه يقلل من نسبة وضع البيض لها

لعمري بالشهر	كمية لعلف بالكيلو لطاثر و حد ومدة شهر واحد	متوسط وزن الجسم لحي بالكيلو جرام في نهاية الشهر	كمية المياه اللازمة العمر بالاسبوع	كمية المياه ليطر لكل ١٠٠ طير يومي أ
شهر	٠,٧٥٠	٠,٣٧٠	٩	٣٤ ليطر
٢	٣,١١٠	١,٦٨٠	١٠	= ٣٩
٣	٤,٥٥٠	٣,٣٦٠	١١	= ٤٤
٤	٦,٢٥٠	٥,٠١٠	١٢	= ٥٠
٦	٨,٥٦٠	٨,١٧٠	١٣	= ٦٠
٧	١١,٣٠٠	٩,٦٦٥	١٤	= ٦٤
			١٥	= ٦٨
الجملة	٣٤,٥١٠			

وتعتبر لاعلاف لمر كورة منها لبروتينية والنشوبه و لاملاح المعدنية و لمتيمات لعلفية
من اهم اعلاف لتسمين كما يفضل تقديم الحبوب الغير مجروشة للطيور
المعدة للتسمين صباحا ومساء ويترك امامها الحب باستمرار وتعطى عند الظهر
خليطة رطبة من مجروش الشعير والذرة والشوفان ونخاله القمع من مخلفات
معامل الالبان لاسما الحليب المقروز وقد تطعم الطيور المسمنة الجوز وبهذا
مكن ن نحصل على وزن ١ ٢ كغ من اللحم خلال ٢ ٣ اسابيع
ونقلل حركه المعدة للتسمين بغيه كتناز اللحم ولدهن كما ن للاناث قابلية
للتسمين أكثر من لذكور كما ويلاحظ ن لحم الاناث المسمنة شهى طعما
من لحم لذكور .

ملاحظات عامة يجب مراعاتها أثناء التغذية والتربية والانتاج :

اولا - اثناء التغذية :

- ١ يفضل ان تبقى الاعلاف باستمرار امام الطيور في المعالف لان لطيور الرومية كثر الطيور شراهة وقد يعمد لبعض رفع الاعلاف لجاهزة المجروشة وتقديم لحبوب فقط وخصوصا قبل عرض الطيور للبيع اسبوع و اسبوعين
- ٢ لابد من صافة فيتامين A للعليقة ويضاف الى ذلك زيت و قشر لسمك المطحون بنسبة ٥٪ لتكون مصدر لفيتامين A ويفضل عدم تقديمها لقطعان لتسمين قبل شهرين من تسويقها حتى لا يؤثر في طعم اللحم .
- ٣ تفضل العليقة لجافة عن لرطوبة خوفا من تخمر الاخيرة
- ٤ يقدم للطيور لحصى والرمل كي يساعد على طحن الغذاء في القنصة اضافة الى تقديم لاصدف او الحجر الكاسي مجروش كي تستفيد الطيور من لكس الموجود فيها ولا تزيد نسبتها اضافة الى لاملاح لمعدنية الاخرى عن ٣,٥٪ .
- ٥ يجب عدم تقديم لاغذية الغير متزنة و افايدة او الرطوبة المتخمرة ون تكون هذه الاغذية متزنة تتناسب وعمر وحجم الطيور مع تأمين الماء اللازمة بشكل كاف ونظيف .
- ٦ يقدم اللبن المتخمر الى الطيور لان الحموضة الموجودة به تساعد على لوقاية من الكوكسيديا و لاسهال لايض في القطعان لمرباة .
- ٧ ان استهلاك لطيور لرومي للاعلاف يرتفع من ٧٠٠ غرام بالشهر الاول الى ٩ كغ طوال الشهر لسابع ولطيور لرومية قدرة كبيرة على محوس الاغذية والاعلاف مقدمة لها الى لحم حيث وجد ن لطيور يزداد وزنه بمقدار ٤٥٠ جرام مقابل استهلاكه ١,٢٥٠ كغ علف وذلك خلال

الثلاثة اشهر الاولى من عمره وبعد ذلك تزداد كمية الاعلاف لانتاج ٤٥٠ غراما من اللحم بسرعة حتى يصل الى ٣ كغ علف بالشهر السابع و٤٠، ٤٤ كغ بالشهر الثامن .

ثانيا - اثناء التربية والانتاج :

إن لعمليات اليومية دخل حظائر التربية للدجاج الرومي هي نفس النقاط الواردة في نشرتنا رقم ٤١ لعام ١٩٧٣ الخاصة بالدجاج البياض وادارتها الناجحة ، وان الأخذ بها يحقق مزيد من الربح للمربي لأن مثل هذه النقاط لها دور الكبير بانتظام لانتاج واستمراره .

- ١ يوضع لكل ألف فرخ ٢٠ منهل بطول متون أو ٣٥ منهل بنفس الطول لكل ألف طير كبير .
- ٢ يوضع لكل ١٠٠٠ طير ٣٥ معلف بطول متون .
- ٣ يوضع لكل ثلاثة دجاجات بياضة عن واحدة من أعين مصدة وضع البيض .
- ٤ يوضع بالمتر المربع ثلاثة طيور من لدجاج لرومي وفي لحظائرت المسارح يمكن وضع خمسة طيور بالمتر ويفضل وقت لانتاج لايزيد لعدد بالمتر عن ثلاثة طيور .
- ٥ يجهز مساحة ٢٥ م^٢ من لمجاثم دخل لحظائر لكل ألف طير بعمر الانتاج .
- ٦ يوضع لكل متر مربع لمبة كهربائية واحدة وارتفاع لايزيد عن ١٥٠ مم عن الأرض .
- ٧ انتبه إلى تنظيف المشرب يوميا ووضع فرشاة في المكان لرطب والتطهير اسبوعيا ان أمكن ليكون ذلك ضمن لزيادة أرباحك .

- ٨ - يوضع العلف مرتين يومياً صباحاً ومساءً على ألا يزيد لعلف في المعلق عن نصفه خوفاً من ضياع لعلف
- ٩ - ضروري جداً منع دخول لزور مع وضع مواد مطهرة على مداخل حظائر وعدم دخال أي طيور كبيرة أو حيوانات الأليفة مثل القطط والكلاب إلى المدجّة .
- ١٠ - أي تغيير غير طبيعي (أي مفاجيء) في استهلاك الماء أو العلف أو طبيعة الطيور يجب الاتصال بالفيسر من أجل دراسة هذه الأمور ومعرفة أسبابها ومعالجتها فوراً بتطبيقك هذه الملاحظات الفنية توفر جهدك ويستقر دخلك ويزد ربحك ربحاً .

التسويق :

من دراسة مجمل الملاحظات السابقة عن طرق التربية الرومي يمكن معرفة افضل الاوقات التي يجب ان تسرق بها لطيور الرومية كما انه يلاحظ ان احسن عمر لبيع الطيور الرومية المسمنة هو الشهر السادس او السابع وقد يمتد الى الشهر الثامن ولبيع موسم خاصة مرتبطة بالاعیاد مثل عيد رأس السنة او عيد الاضحى او في نهایه یام الحرف وعند بداية اشهر الشتاء لغلاء لحم الحرف ، ولعادة ان يباع حیا ولكن بدأت عادة بيعه مدبوحة و مجمدا في الاسواق لعالمية وقد يباع بالقطعة و مطهيا ويكون ذلك حسب قدرة المربي ودوق لمستهلك .

أهم أمراض الدجاج الرومي :

ان الطيور الرومية تصاب بالامراض والطفيليات التي تصاب بها الطيور الدجّة الأخرى وبما لا شك فيه أن الحفاظ على القطيع سليماً من لاصابات

لمرصية سيعود بالسيجة على لمري بالربيع الوفير ولهذا لابد من توفير الشروط لفية في تربية الطيور الرومية مثل اختيار ارض جافة بعيدة عن لطوبة غير موبوءة وقامة نشاء تتناسب مع ظروف التربية والطيور ويجب ان تكون هذه الابنية مهيوة نظيفة تطهر ويعقم بين حين وآخر وان المرض الذي يتخصص بالطيور لرومية اكثر من الدجاج لعادي هو مرض الرأس الاسود . وسوف ستعرض عرض هذا المرض حتى يمكننا معالجته .

مرض الرأس الاسود :

مرض خطير ومعد يحد بصورة واضحة من تربية الطيور الرومية .

أسبابه :

يسببه جرثوم وحيد الخلية وتصاب به الطيور الرومية والدجاج العادي ولكن لا تظهر أعراضه على لدجاج لعادي رغم أنها تكون حاملة للمرض وتنقله الى الطيور لرومية .

أعراضه :

أهم أعراضه تكون لطيور لمصابة بهذا المرض خاملة قليلة الحركة واقدة الشهية منزوية لريش منتصب الأجنحة مهدلة رأس لطيور محتقن ومسود ولهذا لسبب سمي هذا المرض بمرض لرأس الأسود كما أن الطيور المريضة تصاب بإسهال أصفر مخضر . وإذا حصل أن فتحنا الطيور المتبقية يظهر لكبد متضخماً وفيه بقع صفراء اللون محاطة باطار أصفر مخضر كما أن لاعور يتضخم ويلهبان كما تظهر على جدار الكبد والاعور قروح قمتلىء بجويفها بمادة صفراء دموية جبنية .

الوقاية :

لا يوجد لهذا المرض الخطير معالجة ناجحة والطيور التي تصاب به تموت غالباً كما ثبت بالتجربة أنه يوجد صد وثيقة بين وجود الديدان في لاعورين وبين هذا المرض فالديدن تؤثر في النسيج المبطن لها وتضعفها وتمهد لجراثيم المرض مما حتمتها وأحداث الإصابة المرضية . ولهذا يجب تربية الدجاج الرومي في معزل عن الدجاج العادي وفي حظائر نظيفة جافة تماماً بالاصافة الى العناية التامة بالقطيع من حيث التغذية والتهوية والسقية والعناية التامة .

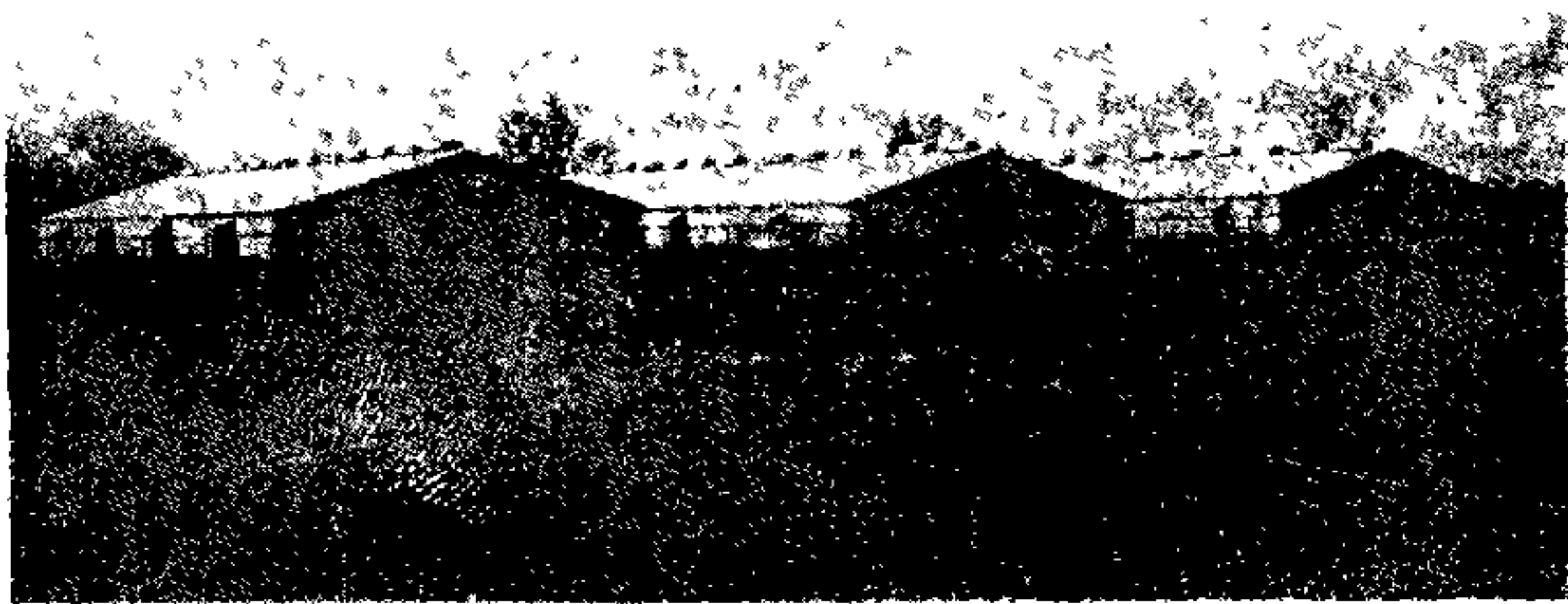
وأهم طرق الوقاية من هذا المرض الخطر هو العناية بتطبيق نظام الحجر الصحي للطيور وأتباع برامج الوقاية المعروفة وعدم إدخال طيور مصابة أو جديدة للقطيع إلا بعد عزلها ومراقبتها جيداً للتأكد من خلوها من الإصابة .

ملاحظة :

تصاب الطيور الرومية بأمراض كثيرة مثل أمراض الدجاج لعادي ونذكر منها على سبيل لمثال تيفويد لدجاج والحيش والبارا تيفويد بورلوردم في الدجاج والرومي مرض التهاب محيط الامعاء لغليظة النزلات لمعوية المعدية في الحيش الخ... وتعالج هذه الأمراض مثلها يعالج الدجاج العادي مع ملاحظة حجم هذه الطيور وأعمارها . وأخيراً إذا كنت مربى ناجح وتحب هذه المهنة وتنتظر منها الربح الوفير فلا بد من استمرار مراجعتك للفنيين في وزارة لزراعة و لاصلاح الزراعي وغيرها لتكون على علم ومعرفة بما يحيط بمزروعاتك من محاطر لا محمد عقباها لأن المثل يقول درهم وقاية خير من قنطار علاج .



الحظائر الحديثه لتربية الطور الرومي ضمن اقصاص



الحظائر الحديثه لتربية الطور الرومي - الطريقة الارضه -